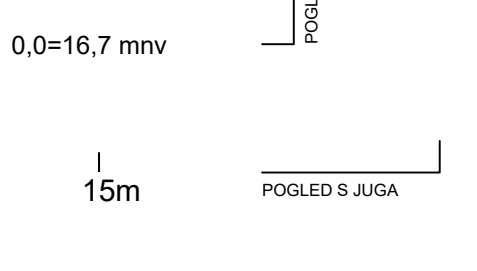


- 1 ODANICA 1 30 m²
- 2 ODANICA 2 30 m²
- 3 KASKAĐNA KOKARDA 20 m²
- 4 DENTIFIK. I ODRŽAVNE PROSTORNE 15 m²
- 5 PROSTOR ZA RUCICANJA 10 m²
- 6 SPREMNIŠTE ZA VARNICA, CIGARETA I SVJEĆA 7 m²
- 7 SPREMNIŠTE LJEŠIOVA LUPINA 25 m²
- 8 POMOĆNE PROSTORIE ZA ZAPORENA 30 m²
- 9 KOS. KLUPA I OČEVA 10 m²
- 10 UREĐ. 2 10 m²
- 11 UREĐ. 1 10 m²
- 12 UREĐ. 3 10 m²
- 13 SANITARNI PROSTOR ZA POSJETITELJE 20 m²
- 14 POKREĆU LJEŠIOVA PRODAJE 50 m²
- 15 GOSPODARSKO SPREMNIŠTE 70 m²
- 16 RUCICANJE 10 m²
- 17 NADSTREŠNICA ZA PARKIRANJE OPIREMA 20 m²
- 18 VARNICA I ODRŽAVNE PROSTORIE 20 m²
- 19 TRJEM
- 20 SPREMNIŠTE ZA VARNICA I SVJEĆA 20 m²
- 21 KLEŠAR 10 m²
- 22 KLEŠARSKO ODRŽAVNE 100-100 m²
- 23 GOSPODARSKO ODRŽAVNE 110 m²



POGLED S ISTOKA 1:250

OBRAZLOŽENJE KONCEPTA

Proširenje groblja Laste temelji se na reinterpretaciji logike postojećeg groblja i njegovih dosadašnjih faza, uz primjenu suvremenog pristupa prostornom oblikovanju i integraciji s prirodnim okolišem. Povijesni dijelovi groblja jasno su omeđene prostorne cjeline, obilježene visokim kamenim potpornim zidovima. Nova faza proširenja odmiče se od tog modela i uvodi princip kontrasta: umjesto zatvaranja perimetra zidovima, prostor ostaje otvoren prema park-šumi, a kaskadno oblikovanje terena zamjenjuje jedno veliko zaravnjano. Na taj se način čuva gotovo svo vijekojno postojeće zelenilo te se stvara dojam da groblje prirodno izrasta iz krajolika. Kompozicija se razvija kroz sekvencu terasa koje prate topografiju i grade ritam prostora bez agresivnih intervencija. Svaka kaskada ima svoju mjeru, odnos prema zelenilu i pogledima, čime se postiže mirna, statična slika mjesta. Funkcionalna struktura podređena je jasnom i tihom ambijentu: putevi su čitljivi, pristup grobnim poljima intuitivan, a organizacija prostora ujednačena i racionalna.

OPIS FUNKCIONALNIH I OBLIKOVNIH SPECIFIČNOSTI

Urbanistička organizacija temelji se na tri prostorne zone: U prvotnoj zoni smješteni su zemljani grobovi na kaskadama. U podnožju zone nalazi se zgrada groblja, kompaktan volumen integriran u prvu kaskadu. Ona ne dominira prostorom, nego postaje dio sustava terasa. Na vrhu zone formira se središnje mjesto okupljanja, označeno vertikalnim reperom – simbolom novog dijela groblja. Pozicija na vrhu sustava kaskadnih terasa omogućuje vizure na Rovinj, more i cijeli kompleks, čineći ga prirodnom orijentacijskom točkom i mjestom okupljanja. U središtu zone, na osi šetnice koja spaja sve 3 faze groblja, nalazi se Aleja branitelja.

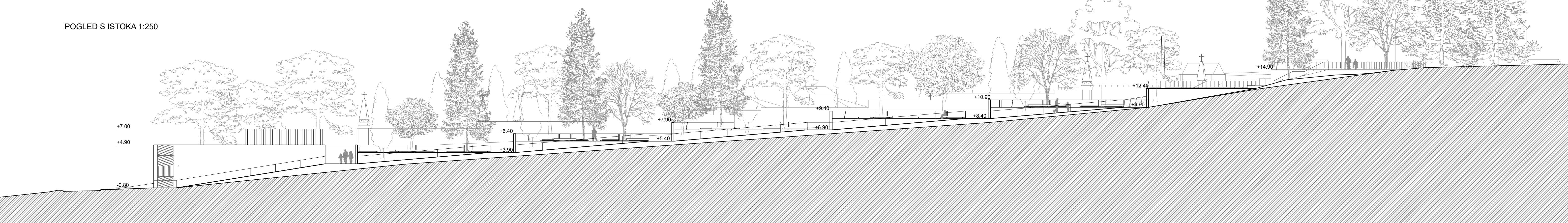
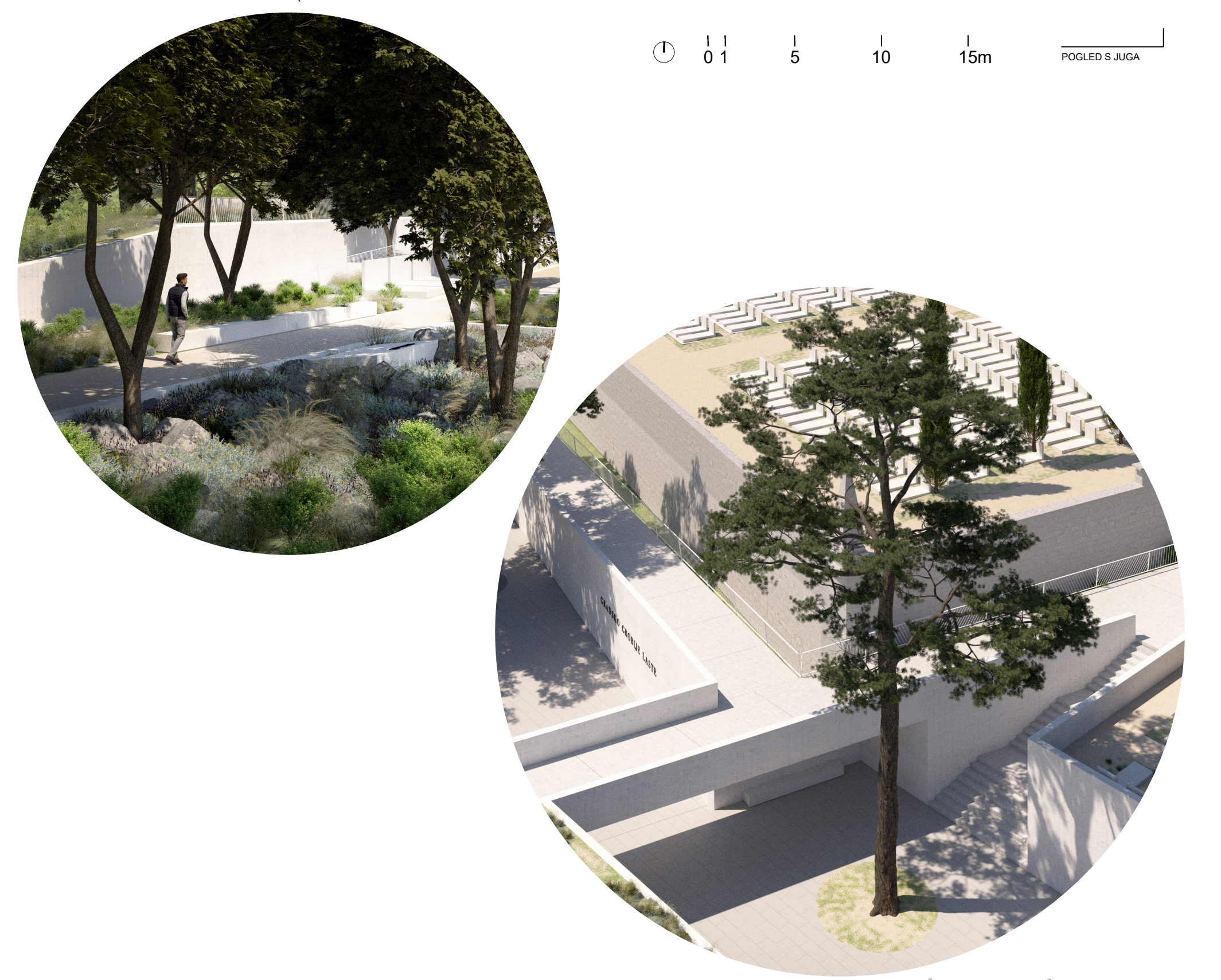
Druga zona je u kontaktu s parkiralištem i glavnim ulazom. Budući da je riječ o izloženoj poziciji uz cestu, prostor se ne koristi za grobna mjesta, nego postaje javna ulazna zona oblikovana kao spjnoviti predtrg u borovoj šumi. Dvije simetrične rampe uz stari kameni podzid, jedna prema starom a druga prema novom dijelu groblja, stvaraju smireni i ceremonijalni ritam pristupa. Predtrg je položen u blagom padu prema novoj zgradi groblja i intimnom trgu ispred odanice, čime se ostvaruje jasna sekvencu pristupanja i odmak privatnog dijela ceremonije pogreba od javnog dijela ulaza.

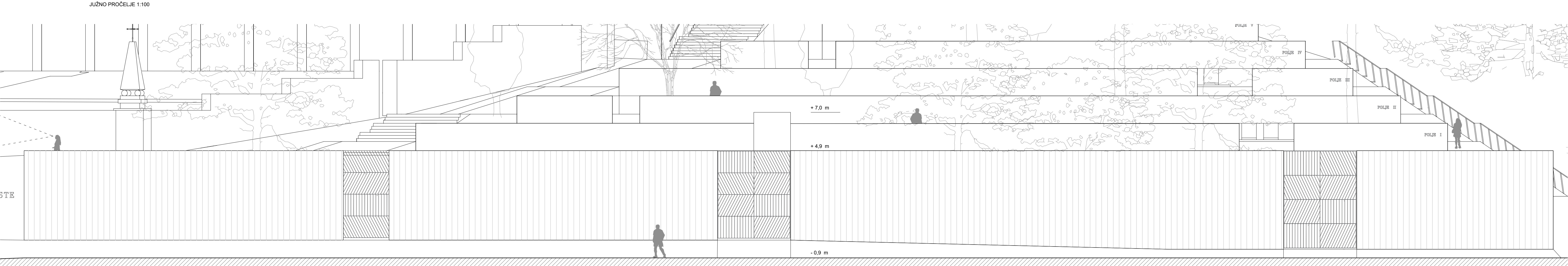
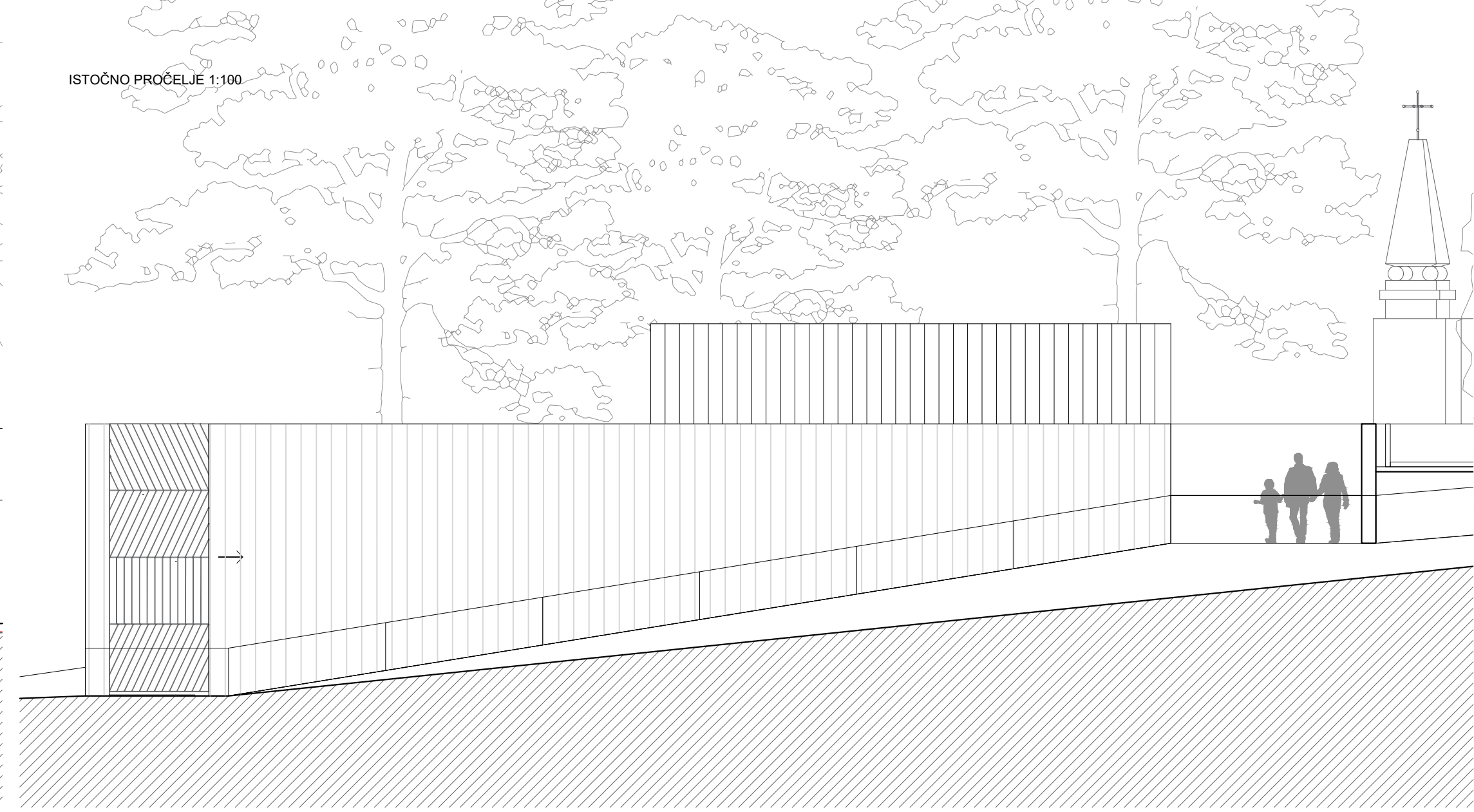
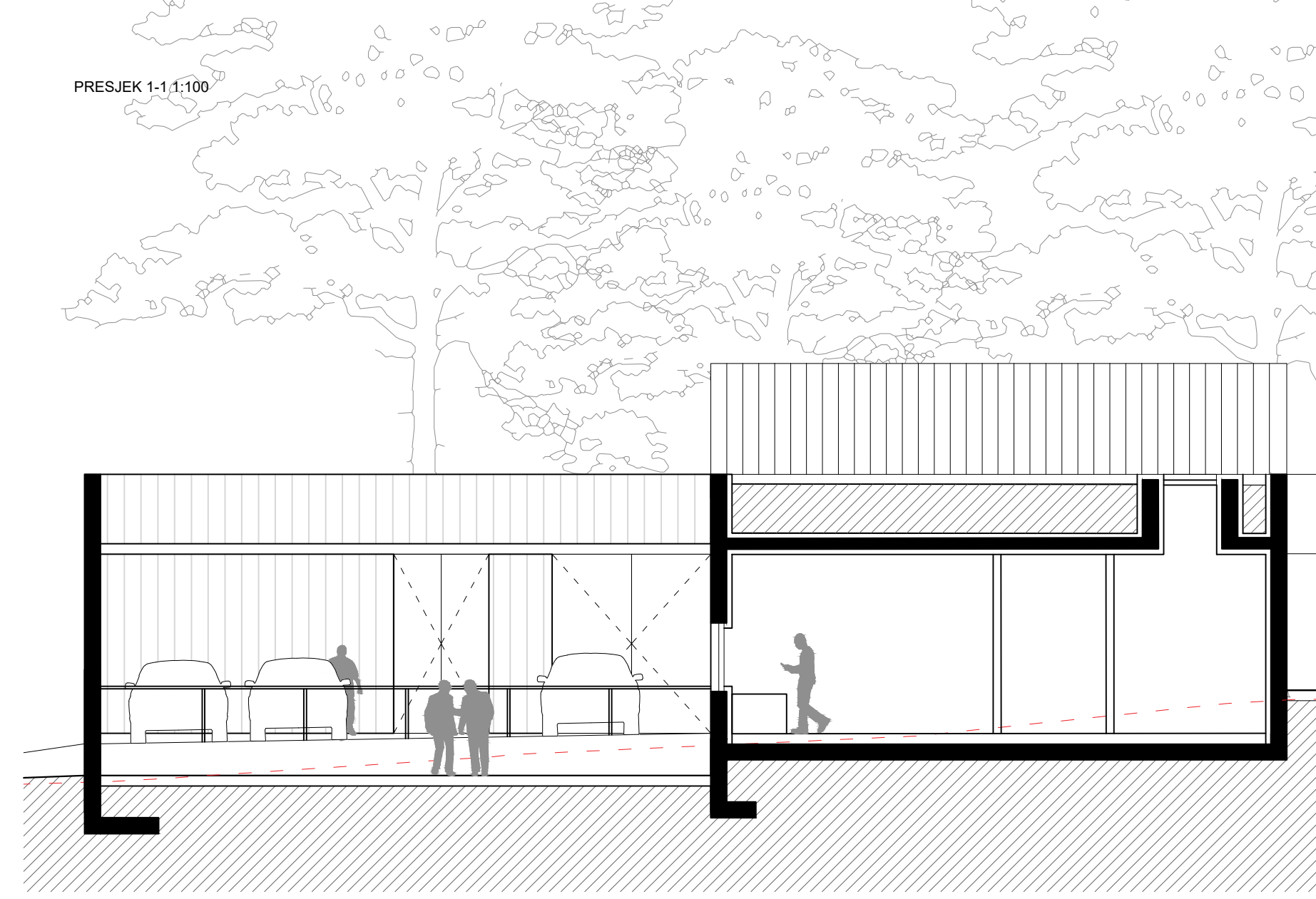
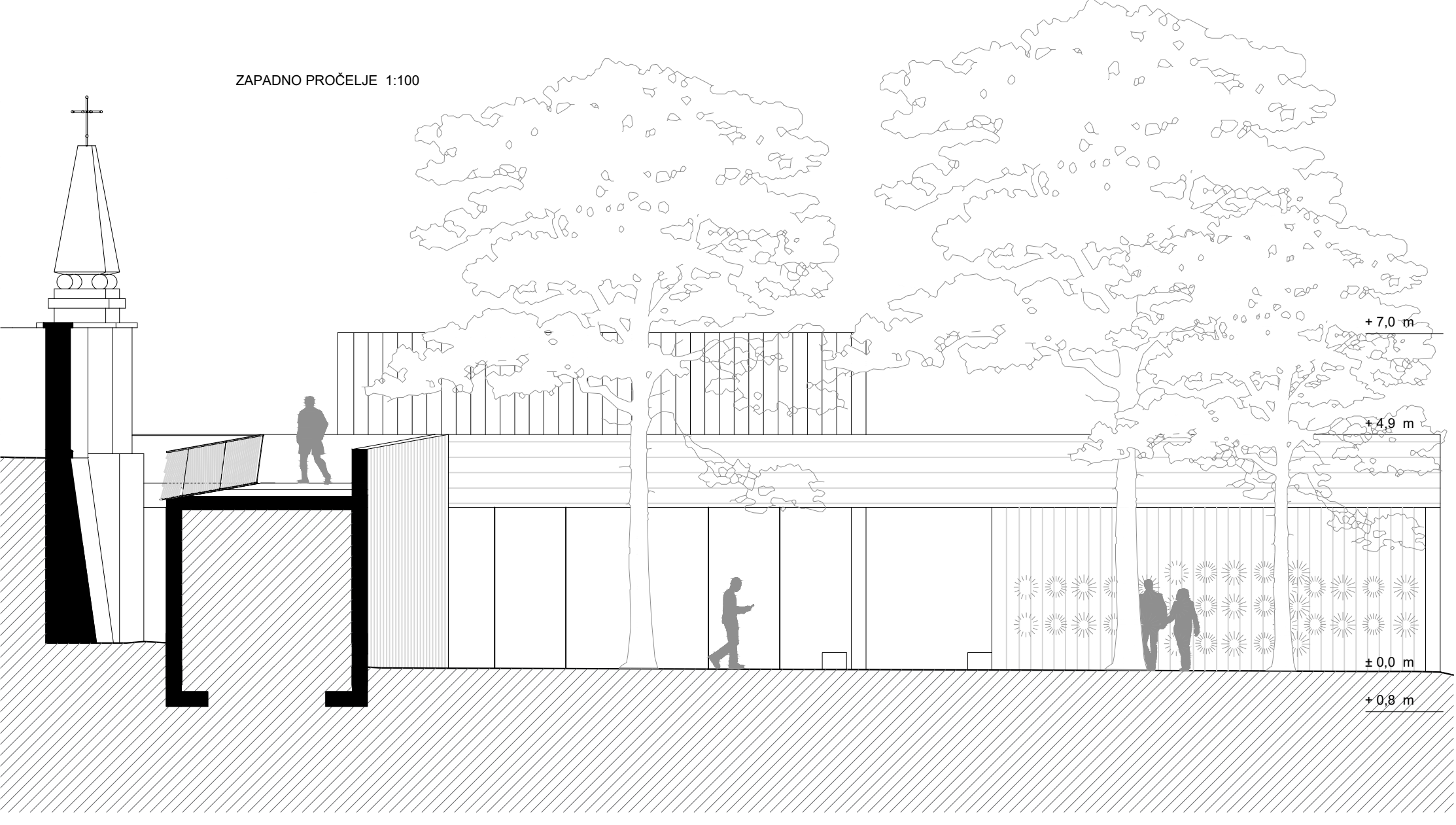
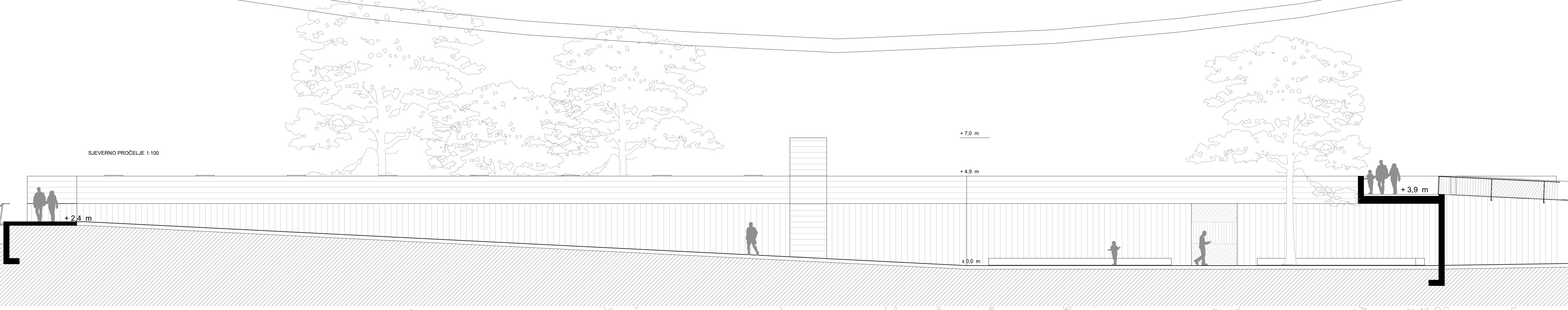
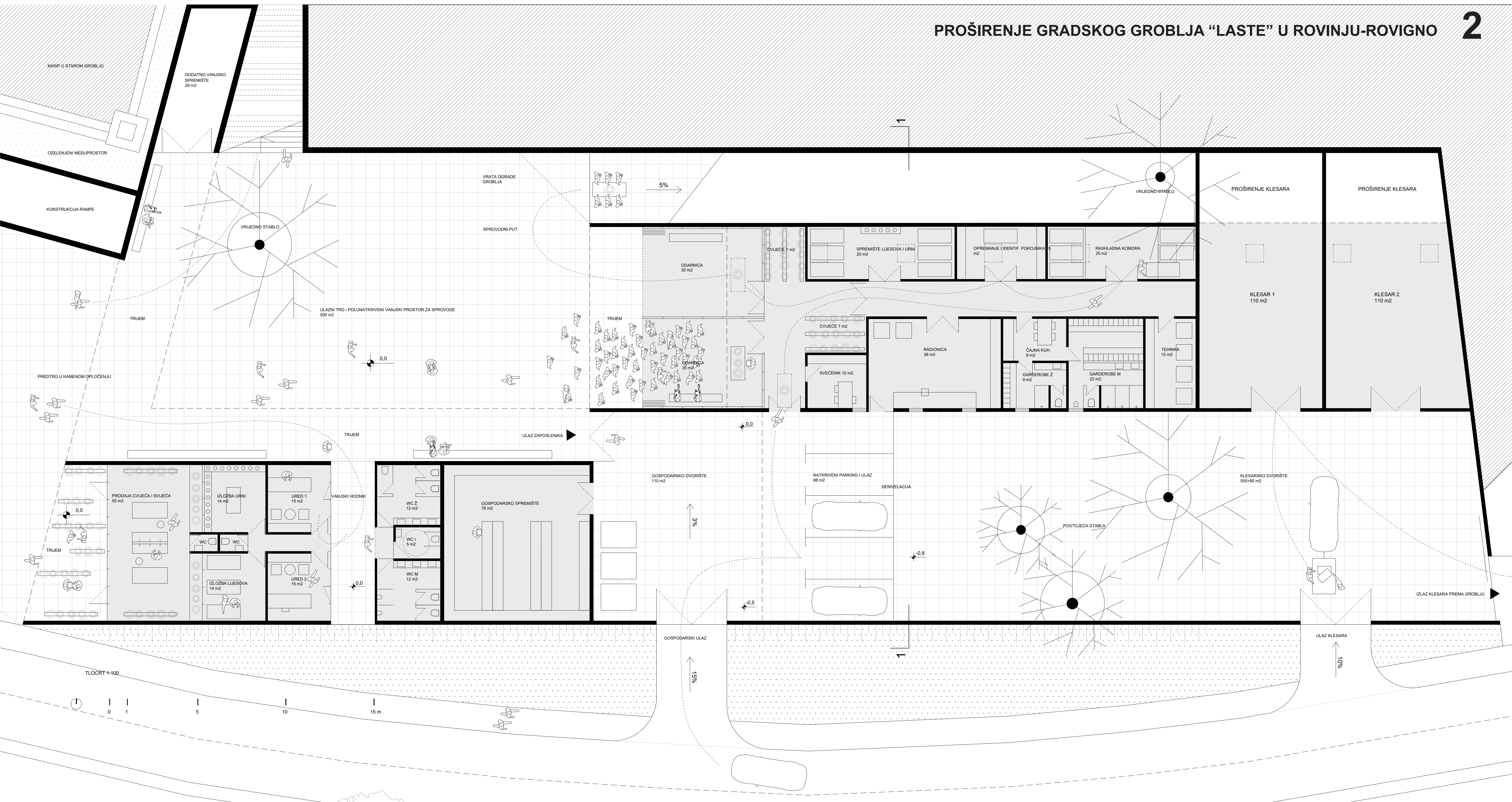
Treća zona smještena je iza postojećeg groblja, na strmijoj kosini uz rub park-šume. Ovdje se formiraju dvije kaskade visinske razlike 2,5 metra koje sadrže polja betoniranih grobnica. Prostor na njegovu zapadnom rubu odabran kao mjesto za polaganje urni i prostor za prospanje pepela, kao najtiji i najintimniji dio zahvala.

Sve tri zone povezuje sustav jasnih komunikacijskih pravaca. Dvije obodne šetnice, istočna i zapadna, smještene su u pojasi zelenila. Šetnja njima doživljava se kao kontinuirano uranjanje u borovu šumu. Procesijski put vodi od odanice i atrija za intimni ispraćaj preko rampe smještene u procepu između prve kaskade i zgrade. Prolazak kroz ovaj introvertiranu rampu stvara trenutak prijelaza, nakon čega se povorka uključuje na istočnu šetnicu s koje se pristupa svim kaskadama. Put posjetitelja započinje na predtrgu, odakle se blagom rampom podiže na prvu kaskadu pa dalje zapadnom šetnicom uz zid postojećeg groblja, ili spušta na pogreb ili ovdječanicu. Između šetnica i grobnih polja smješteni su zeleni potezi u nagibu, koji omeđavaju teren i stapaju proširenje s prirodnim padinom. Svi prostori pristupačni su osobama smanjene pokretljivosti, te interventnim vozilima.

OPIS ESTETSKIH KARAKTERISTIKA I MATERIJALA

Materijali su birani prema kriterijima trajnosti, jednostavnog održavanja i skladnog uklopanja u mediteranski krajolik. Podzidi i zgrade izvedeni su u bijelom vidljivom betonu lijevanom u daščanu oplatu, čija tekstura daje toplinu i taktičnost. Glavne staze izvedene su od lijevanog betona s brušenim i četkanim površinama. Staze na terasama izrađene su od prirodnih materijala – glavna staza uz betonski zid je od kamena, a sekundarne staze među grobnim poljima od stabiliziranog prirodnog, vodopropusnog materijala. Ograde su od bijelog pocinčanog čelika, a česme i signalizacija od četkanog mokaša. Simboli novog dijela groblja – vertikalni element od nabijene lokalne crvenice – nadovezuje se na prizmatične oblike ugaonih akcenata starog groblja, ali uvodi novu, dublju simboliku povezanu s tлом, memorijom i prolaznošću. Njegova materijalnost, izvedena iz zemlje mjesta, nosi i arhaisku poetsku dimenziju, pa se predviđa mogućnost suradnje s kiparom kao doprinos važnosti elementa.



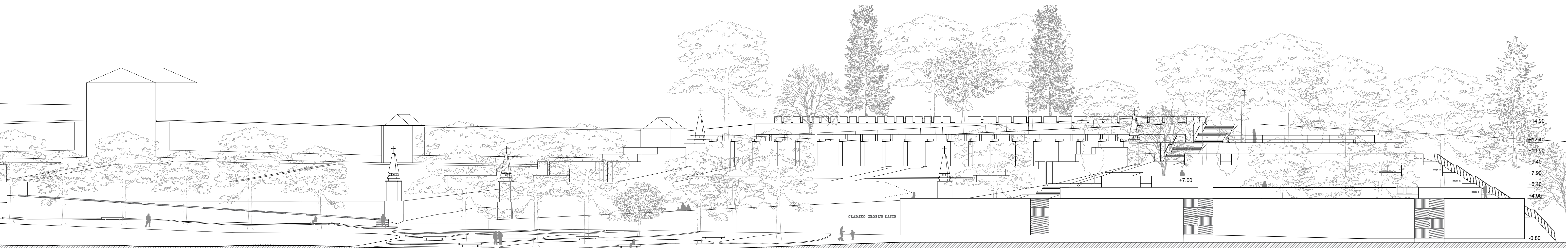


POGLED PREMA ISTOKU SA TRGA ISPRED ODARNICE

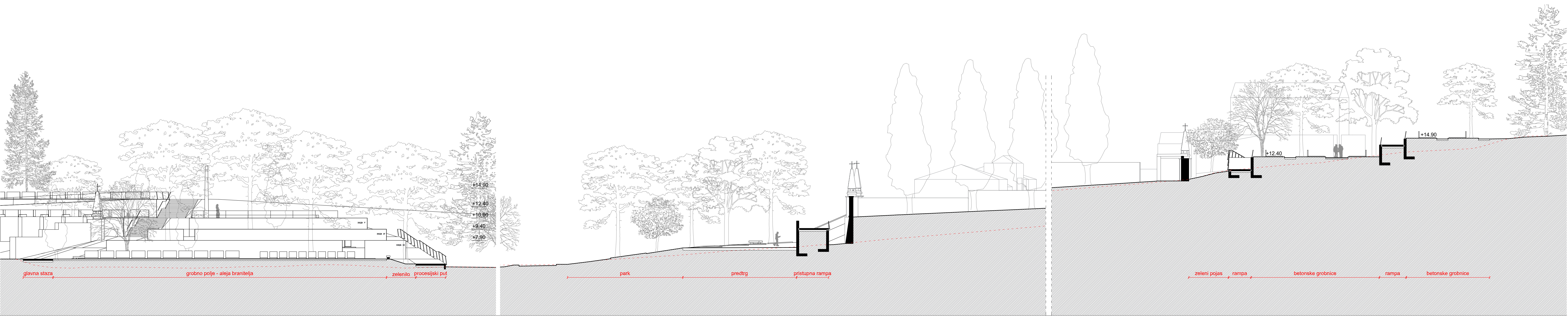


POGLED PREMA ISTOKU SA PREDTRGA/PARKA

0 1 5 10 15m



POGLED S JUGA 1:250



PRESJEK 4-4 1:250

PRESJEK 2-2 1:250



PRESJEK 3-3 1:250



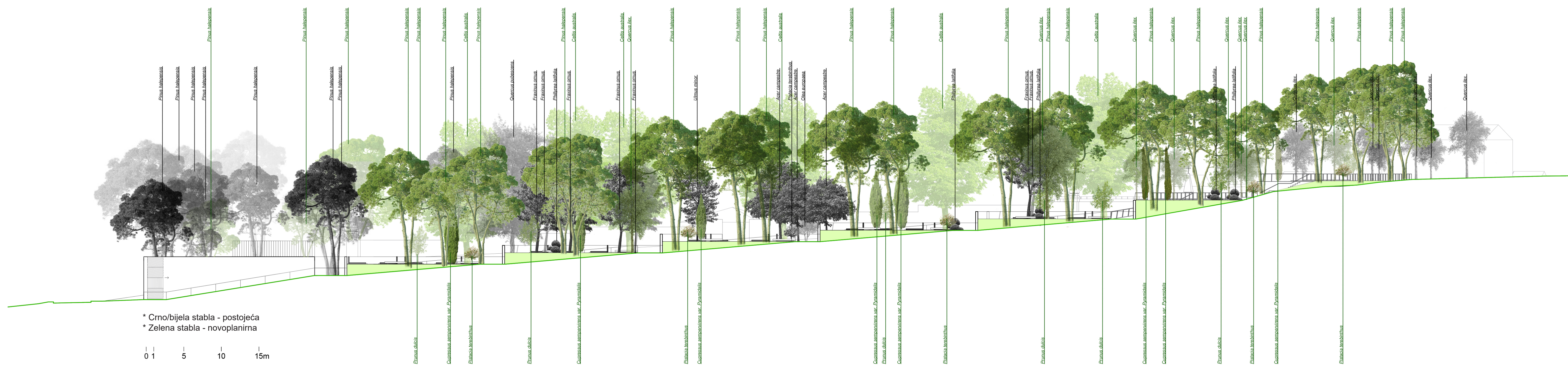
PRESJEK 1-1 1:250



POGLED IZ ZRAKA - REDNIŠNJE MJEŠTO OKUPLJANJA

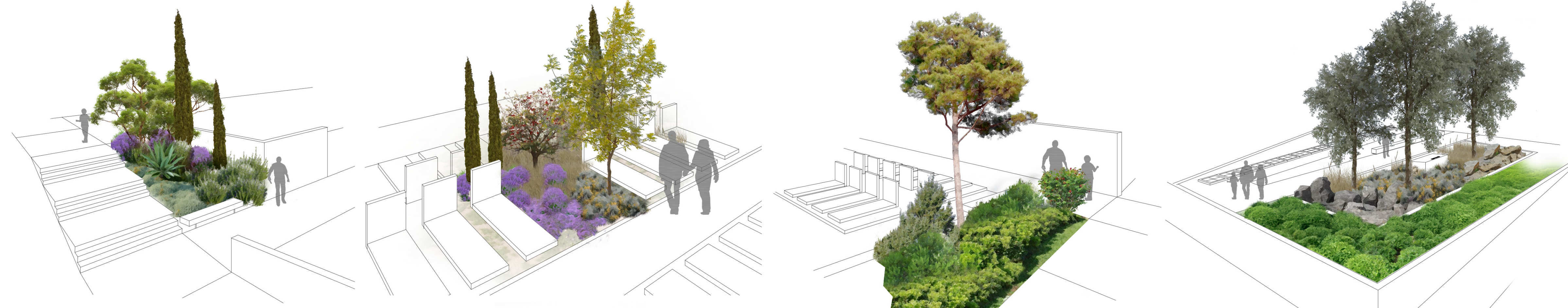


POGLED IZ ZRAKA - S JUGOISTOKA



* Crno/bijela stabla - postojeća
* Zelena stabla - novoplanima

SHEMATSKI PRIKAZI PLANIRANE SADNJE



Zona sadnje uz zapadnu komunikaciju:
Agave americana, Rosmarinus officinalis / prostratus, Cupressus sempervirens 'Stricta', Santolina chamaecyparissus, Lavandula angustifolia, Pitosporum tobira

Zona sadnje u grobnim poljima:
Lavandula angustifolia, Stipa tenacissima, Stipa gigantea, Santolina chamaecyparissus, Cupressus sempervirens 'Stricta', Cupressus sempervirens var. Pyramidalis, Pistacia terebinthus, Prunus dulcis, Thymus serpyllum, Quercus ilex, Celtis australis

Zona sadnje uz istočnu komunikaciju:
Pitosporum tobira 'Nana', Myrtus communis, Juniperus oxycedrus, Arbutus unedo, Pinus halepensis

Zona sadnje na prostoru za prosipanje pepela:
Stipa tenacissima, Santolina chamaecyparissus, Helichrysum italicum, Lavandula angustifolia, Quercus ilex, po obodu Pitosporum tobira 'Nana'

KONCEPT KRAJOBRAZA

Groblje je mjesto na kojem postajemo svjesni vremena koje prolazi – pejzaž koji živi u ritmu prirode, emocija i sjećanja, oblikovan ljepotom i simbolikom istarskog krajolika.

1. **Početna faza – groblje kao kontemplativni mediteranski vrt**
U prvim godinama, kada su grobna polja još prazna ili tek djelomično popunjena, prostorom dominira dojam mediterativnog vrta. Prostor je tih, prozračan i organski, definiran nježnim valovima mediteranskog bilja. Krajolik u ovoj fazi predstavlja prostor koji postoji sam za sebe, dok vrijeme na njemu ostavlja tek suptilne tragove u igri svjetla, sjena i sezonskih promjena

2. **Postupna transformacija – protok vremena kao oblikovni element**
Kako vrijeme prolazi i kako se umiri postupno pokopaju, krajolik se mijenja. Organski valovi bilja polako ustupaju mjesto jasnijoj linearnoj organizaciji sadnje. Transformacija je spora, prirodna i gotovo neprimjetna. Linearni ritam ne negira prvotnu organiku, već se javlja kao njezin smireni, logični nastavak.

3. **Biljni slojevi – sezonalnost kao emocija prostora**
Prostor je oblikovan pretežito zimzelenim vrstama mediteranskog bilja koje stvara dojam stabilnosti i trajnosti tijekom cijele godine. Sezonalne promjene, naprotiv, u krajolik unose dinamiku nježnih smjena boja, mirisa i tekstura. Krajolik tako ostaje romantičan i nježan, nikada vizualno prazan i nikada statičan.

4. **Integracija postojećeg zelenila – "kao da je oduvijek tu"**
Velik broj postojećih stabala i grmlja pažljivo je integriran u novo oblikovanje, stvarajući osjećaj kontinuiteta i prirodne pripadnosti lokaciji. Krajolik ne djeluje novo, nego ukorijenjeno, kao da je oduvijek bio sastavni dio mediteranskog okoliša.

SEZONSKA BOJA BILJAKA

